

千葉市議会議員 (中央区選出) 無所属

ひるた浩文

後援会報



自宅：〒260-0842
千葉市中央区南町1丁目1-20-302号
TEL・FAX 043 (208) 2827
事務所：〒260-0835
千葉市中央区川崎町1番地
JFE スチール千葉労働組合内
TEL 043(266)3131
FAX 043(264)9530
<http://hiruta-chiba.jp/>

後援会員の皆様には、ご健勝のこととお喜び申し上げます。

また、常日頃より力強いご支援に感謝申し上げます。

さて、「千葉市議会令和5年第2回定例議会」が6月7日(水)から22日(木)までの16日間の日程で開催されました。

本定例会には、未就学児から高校3年生までの養育する世帯に1万円/人支給など物価高騰対策を織り込んだ事業費33億7700万円の一般会計予算案など29議案を可決しました。合わせて、条例の一部改訂等についても可決されましたのでその一部を報告させていただきます。

そして、4月9日(日)施行されました「千葉市議会議員選挙」では、後援会員皆様の力強いご支援を賜り、4期目の当選を果たすことができました。改めてご支援に感謝申し上げますとともに任期4年間身近な議員・代弁者として諸活動に取り組んで参ります。引き続きのご指導ご鞭撻を賜りますようお願いいたします。

最後に本格的な猛暑の時期になり熱中症の危険性が高まっております。会員の皆様には、無理をせず健康に十分留意してお過ごし頂くようお願いいたします。



千葉市議会議員
ひるた 浩文

「明るく住みよい街づくり」実現に向けて

令和5年度6月議会 補正予算

今回の補正予算は、物価高騰への本市独自の対応として、子育て世帯に対する給付金や、消費活性化・生活支援に係るキャンペーンのほか、中小企業者や高齢者・保育施設等に対する支援金などを計上しました。また、新型コロナウイルスワクチンの追加接種に係る経費などを計上しました。

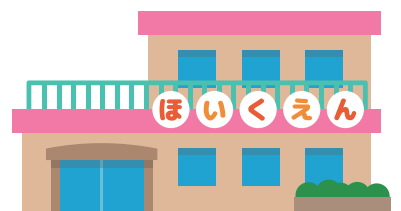
補正予算の規模	71億5,000万円
一般会計	66億4,700万円
特別会計	5億300万円
補正後の予算規模	9,309億5,300万円
一般会計	4,943億8,700万円
特別会計	4,365億6,600万円

物価高騰への対応

- 子育て世帯臨時給付金 1,620,000千円
物価高騰に直面する子育て世帯の生活を支援するため、臨時給付金を支給 令和5年8月(予定)
- 消費活性化・生活支援キャンペーン 1,120,000千円
物価高騰下における市民生活を支援するとともに、市内消費を喚起し、地域経済を活性化するため、キャッシュレス決済によるポイント還元キャンペーンを実施 令和5年10月から1か月程度(予定)
- 中小企業者エネルギー価格等高騰支援 359,000千円
エネルギー価格等のコスト増加の影響を受ける中小企業者に対して、事業継続のための支援金を支給 令和5年8月(予定)

●民間保育施設等支援 72,200千円

物価高騰の影響を受ける民間保育施設等の負担を軽減するため、光熱費の負担増に係る経費を助成
民間保育園、認定こども園、幼稚園等 令和5年7月(予定)



●地域公共交通支援 114,000千円

燃料費高騰の中、安定した交通サービスを維持するため、公共交通事業者等に対して、支援金を支給

(1)燃料費支援

対象者 バス・タクシー・モノレール事業者
支援内容 保有車両数に応じ、燃料費負担増に対する支援金を支給 令和5年8月(予定)

(2)運転手養成支援

対象者 路線バス・タクシー事業者
支援内容 運転手不足解消のため、従業員の免許取得に係る教習費用の1/2を支給 令和5年8月(予定)

●畜産飼料価格高騰対策 18,800千円

畜産飼料の価格高騰を受け、畜産農家の負担軽減を図るため、給付金を支給

新型コロナウイルス感染症対策関連

●新型コロナウイルスワクチン接種 3,270,000千円

令和5年春開始接種及び秋開始接種に要する経費を追加

① 春開始接種

初回(1・2回)接種を完了した重症化リスクの高い者
(65歳以上の者、5歳以上の基礎疾患を有する者 等)
及び医療従事者 等 接種開始 令和5年5月8日

② 秋開始接種

初回(1・2回)接種を完了した5歳以上の者
接種開始 令和5年9月

病院事業

●新病院整備 【病院事業会計】 503,000千円

建築資材価格及び労務単価等の上昇に伴い、継続費の総額
及び年割額を変更

歳入歳出予算内訳

(単位:千円)

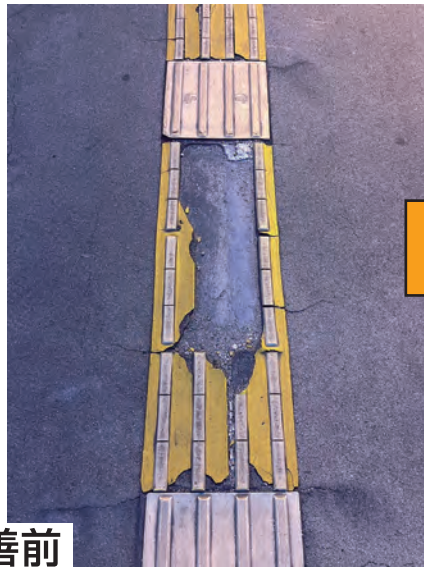
区分	補正前の額	補正額	計	補正額の財源内訳	
一般会計	民生費	189,146,440	1,764,301	190,910,741	国庫支出金 5,837,000
	衛生費	51,516,824	3,270,899	54,787,723	県支出金 810,000
	農林水産業費	2,000,972	18,800	2,019,772	
	商工費	13,861,705	1,486,000	15,347,705	
	土木費	57,028,675	107,000	57,135,675	
	計	487,740,000	6,647,000	494,387,000	
特別会計	病院事業	32,672,430	503,000	33,175,430	県支出金 56,000 市債 447,000
	計	436,062,708	503,000	436,565,708	
全会計合計	923,802,708	7,150,000	930,952,708		

地域からの改善要望に取り組んでいます。

《要望》アリオ蘇我前連絡陸橋の破損を直してほしい



改善前



《補修》誘導ブロックと路面の補修をおこないました



改善後

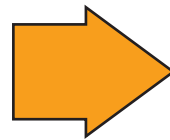
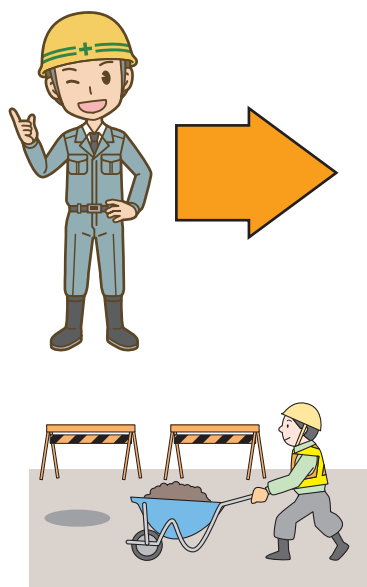


《要望》

宮崎1丁目の道路破損があり、歩行時危険を感じるので直してほしい



改善前



改善後

《補修》

コンクリートブロック交換と路面の補修をおこないました